



адм
АДМИНИСТРАЦИЯ МУНИЦИПАЛЬНОГО ОБРАЗОВАНИЯ
«КРАСНИНСКИЙ РАЙОН» СМОЛЕНСКОЙ ОБЛАСТИ

ПО С Т А Н О В Л Е Н И Е

от 25.03.2020 № 118

Об утверждении схемы расположения
земельного участка на кадастровом
плане территории

Руководствуясь статьями 11.10, 39.11 Земельного кодекса Российской Федерации, рассмотрев заявление ООО «Смоленское бюро строительных услуг» от 22.01.2020 года № 93, Администрация муниципального образования «Краснинский район» Смоленской области постановляет:

Утвердить схему расположения земельного участка на кадастровом плане территории, площадью 854 кв.м., расположенного по адресу: Российская Федерация, Смоленская область, Краснинский район, Краснинское городское поселение, пгт Красный, ул. Льнозаводская, №16, кадастровый квартал 67:11:0010103, категория земель - земли населенных пунктов, территориальная зона Ж1-зона застройки индивидуальными жилыми домами, разрешенный вид использования - для индивидуального жилищного строительства.

Глава муниципального образования
«Краснинский район»
Смоленской области



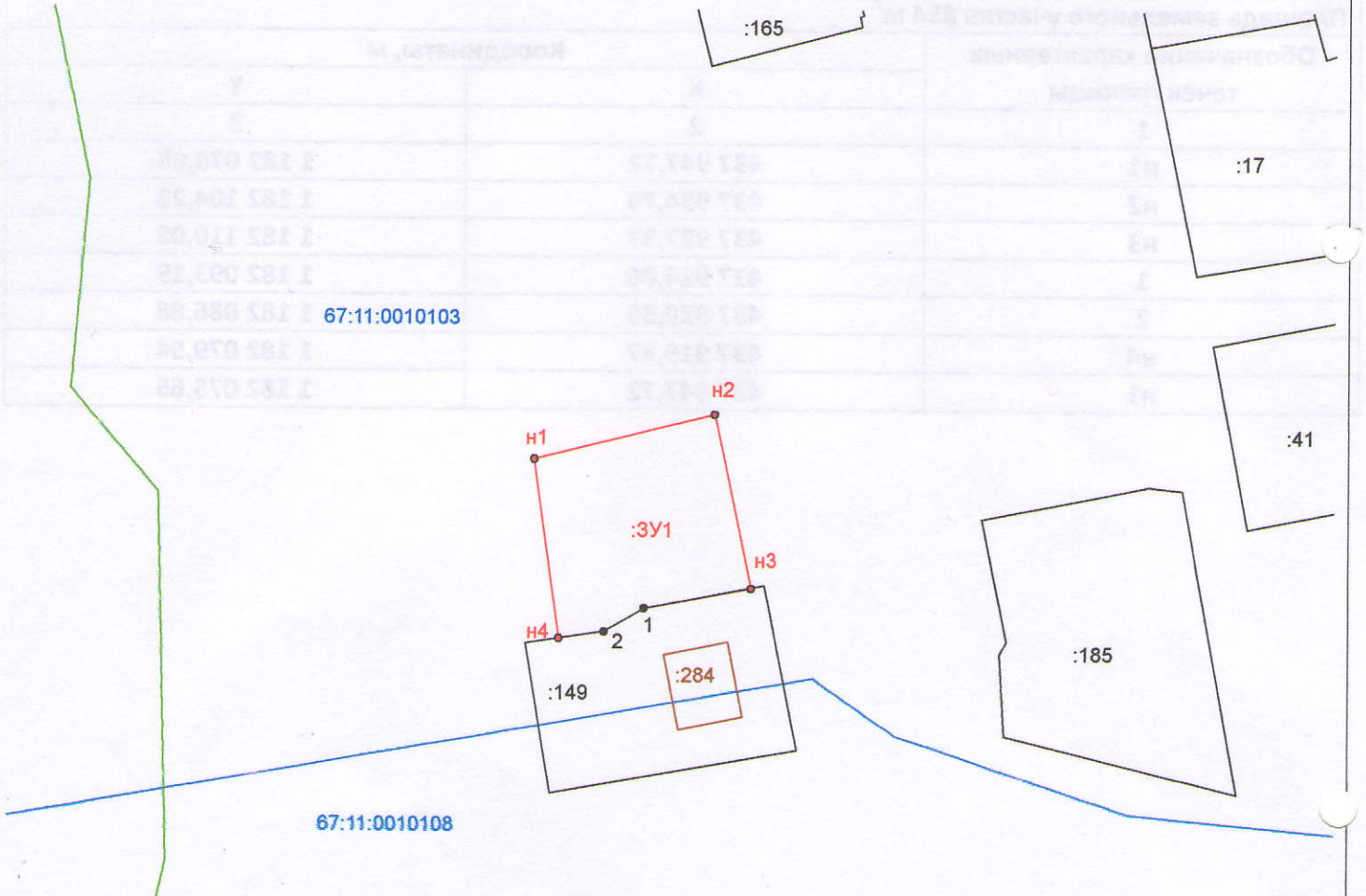
С.В. Архипенков

Утверждена
постановлением Администрации
(наименование документа об утверждении, включая наименования
РАЦИИ МО. Краснинский район
органов государственной власти или органов местного
Смоленской области
самоуправления, принявших решение об утверждении схемы

или подписавших соглашение о перераспределении земельных участков)

от 25.03.20 № 118

Схема расположения земельного участка на кадастровом плане территории



Масштаб 1:1000

Условные обозначения:

- - вновь образованная часть границы, сведения о которой достаточны для определения ее местоположения;
- - граница кадастрового квартала;
- - границы зоны с особыми условиями использования территории;
- 67:11:0010103
:149 - номер кадастрового квартала;
- :3У1 - обозначения земельных участков и объектов капитального строительства, границы которых уточнены в базе ЕГРН;
- n1, n2, ..., np - обозначение образуемого земельного участка;
- - характерная точка границы земельного участка, установленная при проведении кадастровых работ;
- - существующая часть границы земельного участка, имеющиеся в ЕГРН сведения о которой достаточны для определения ее местоположения законодательством и включенная в ЕГРН;
- 1,2,3,...,n - характерная точка границы, установленная в соответствии с федеральным законодательством и включенная в ЕГРН.
- - существующая часть границы объекта капитального строительства, имеющиеся в ЕГРН сведения о которой достаточны для определения ее местоположения законодательством и включенная в ЕГРН.

(наименование документа об утверждении, включая наименования

органов государственной власти или органов местного

самоуправления, принявших решение об утверждении схемы

или подписавших соглашение о перераспределении земельных участков)

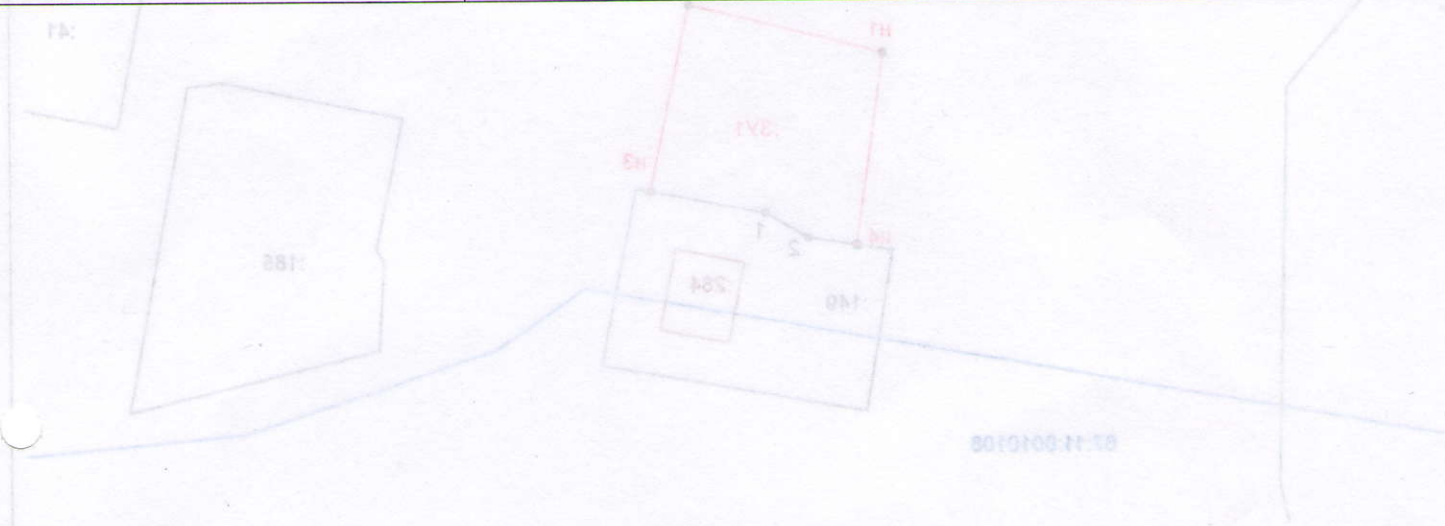
от _____ № _____

Схема расположения земельного участка на кадастровом плане территории

Условный номер земельного участка _____

Площадь земельного участка 854 м²

Обозначение характерных точек границы	Координаты, м	
	X	Y
1	2	3
н1	437 947,72	1 182 075,65
н2	437 954,79	1 182 104,23
н3	437 927,37	1 182 110,09
1	437 924,06	1 182 093,19
2	437 920,39	1 182 086,88
н4	437 919,37	1 182 079,54
н1	437 947,72	1 182 075,65



Условные обозначения:

- граница земельного участка
- граница кадастрового квартала
- граница зон с особыми условиями использования территории
- номер кадастрового квартала
- обозначения земельных участков и объектов капитального строительства
- условные обозначения в базе ЕПРН
- обозначение образуемого земельного участка
- кадастровая точка границ земельного участка при проведении кадастровых работ
- существующая часть земельного участка, имеющаяся в ЕПРН сведения о которой достаточна для определения ее местоположения и включенная в ЕПРН
- кадастровая точка границы, установленная в соответствии с федеральным законодательством и включенная в ЕПРН
- существующая часть объекта капитального строительства, имеющаяся в ЕПРН сведения о которой достаточна для определения ее местоположения и включенная в ЕПРН