



**АДМИНИСТРАЦИЯ
МУНИЦИПАЛЬНОГО ОБРАЗОВАНИЯ «КРАСНИНСКИЙ РАЙОН»
СМОЛЕНСКОЙ ОБЛАСТИ**

П О С Т А Н О В Л Е Н И Е

от 09.12.2016 № 585

**Об утверждении Административного регламента
предоставления муниципальной услуги
«Выдача разрешения на строительство при
строительстве, реконструкции объекта
капитального строительства на территории
муниципального образования «Краснинский
район » Смоленской области»**

В соответствии с Градостроительным кодексом Российской Федерации, Федеральным законом от 27 июля 2010 года №210-ФЗ «Об организации предоставления государственных и муниципальных услуг», Администрация муниципального образования «Краснинский район» Смоленской области

постановляет:

1. Утвердить прилагаемый Административный регламент предоставления муниципальной услуги «Выдача разрешения на строительство при строительстве, реконструкции объекта капитального строительства на территории муниципального образования «Краснинский район » Смоленской области».

2. Постановление Администрации муниципального образования «Краснинский район» от 01.03.2011 года №63 «Об утверждении Административного регламента предоставления муниципальной услуги «Подготовка и выдача разрешений на строительство, реконструкцию, капитальный ремонт объектов капитального строительства» считать утратившим силу.

3. Обнародовать настоящее постановление путем размещения на официальном сайте Администрации муниципального образования «Краснинский район» Смоленской области в информационно-телекоммуникационной сети Интернет.

4. Контроль за исполнением настоящего постановления оставляю за собой.

**И.о. Главы Администрации
муниципального образования
«Краснинский район»
Смоленской области**

В.А. Боханов

Утвержден
постановлением Администрации
муниципального образования
"Краснинский район"
Смоленской области
от 09.12.2016 № 585

АДМИНИСТРАТИВНЫЙ РЕГЛАМЕНТ
предоставления муниципальной услуги «Выдача разрешения на строительство при
строительстве, реконструкции объекта капитального строительства на территории
муниципального образования «Краснинский район»
Смоленской области»

(в ред. [постановления](#) Администрации муниципального
образования «Краснинский район» Смоленской области
от 27.12.2016 N 615)

1. Общие положения

1.1. Предмет регулирования настоящего Административного регламента

Настоящий Административный регламент регулирует состав, последовательность и сроки административных процедур и административных действий, осуществляемых Администрацией муниципального образования «Краснинский район» Смоленской области (далее также – Администрация) по заявлению лиц, указанных в подразделе 1.2 настоящего раздела, в пределах установленных федеральными нормативными правовыми актами и областными нормативными правовыми актами полномочий по предоставлению муниципальной услуги «Выдача разрешения на строительство при строительстве, реконструкции объекта капитального строительства на территории муниципального образования «Краснинский район» Смоленской области (далее также – муниципальная услуга).

Действие настоящего Административного регламента не распространяется на отношения, связанные с выдачей разрешения на строительство в случае осуществления строительства, реконструкции объектов капитального строительства, указанных в пунктах 5 и 5.1 статьи 51 Градостроительного кодекса Российской Федерации.

1.2. Круг заявителей

1.2.1. Заявителями являются физические и юридические лица, обеспечивающие на принадлежащем им земельном участке или на земельном участке иного правообладателя (которому при осуществлении бюджетных инвестиций в объекты капитального строительства государственной (муниципальной) собственности органы государственной власти (государственные органы), Государственная корпорация по атомной энергии «Росатом», Государственная корпорация по космической деятельности «Роскосмос», органы управления государственными внебюджетными фондами или органы местного самоуправления передали в случаях, установленных бюджетным законодательством Российской Федерации, на основании соглашений свои полномочия государственного (муниципального) заказчика) строительство объекта капитального строительства, которое планируется осуществлять на территории муниципального образования «Краснинский район» Смоленской области, реконструкцию объекта капитального строительства, расположенного на территории муниципального образования «Краснинский район» Смоленской области.

1.2.2. От имени заявителя за предоставлением муниципальной услуги может обратиться уполномоченный в соответствии с федеральным законодательством представитель заявителя.

1.3. Требования к порядку информирования о порядке предоставления муниципальной услуги

1.3.1. Для получения информации по вопросам предоставления муниципальной услуги заинтересованные лица обращаются в Администрацию муниципального образования «Краснинский район», структурное подразделение отдел по ЖКХ и строительству Администрации муниципального образования «Краснинский район», ответственное за предоставление муниципальной услуги - отдел по ЖКХ и строительству (далее также – отдел) или многофункциональный центр по предоставлению государственных и муниципальных услуг (далее также – МФЦ):

- лично;
- по телефонам 8 (48145)4-21-39;
- в письменном виде.

1.3.2. Место нахождения Администрации: Российская Федерация Смоленская область Краснинский район пгт Красный ул. Карла Маркса д.16.

Почтовый адрес Администрации (для направления документов и письменных обращений): 216100 Российская Федерация Смоленская область Краснинский район пгт Красный ул. Карла Маркса д.16.

Контактные телефоны приемной Администрации: (48145)4-14-49.

Отдел по ЖКХ и строительству (48145)4-21-39.

Сайт Администрации в информационно-телекоммуникационной сети «Интернет» (далее – сеть «Интернет»): <http://admin-smolensk.ru/~krasniy/>.

Электронный адрес Администрации: e-mail: krasniy@admin.smolensk.ru.

График (режим) работы Администрации:

Понедельник – пятница с 9-00 до 18-00;

перерыв на обед с 13-00 до 14-00.

Выходные дни – суббота - воскресенье.

Прием посетителей осуществляется в рабочие дни с 9-00 до 18-00.

1.3.3. Место нахождения МФЦ: Смоленская область Краснинский район пгт Красный ул. Пролетарская д.14.

Почтовый адрес МФЦ (для направления документов и письменных обращений): 216100, Смоленская область Краснинский район пгт Красный ул. Пролетарская д.14.

Контактные телефоны МФЦ: 8(800)1001 901.

Сайт МФЦ в сети «Интернет»: <http://мфц67.рф>.

Электронный адрес МФЦ: mfckrasnyi@admin.smolensk.ru.

График (режим) работы МФЦ: с 9-00 до 18-00;

перерыв на обед с 13-00 до 14-00.

Выходные дни – суббота, воскресенье.

1.3.4. Информация о муниципальной услуге размещается:

- в табличном виде на информационных стендах в Администрации;
- на сайте Администрации: <http://admin-smolensk.ru/~krasniy/>. в информационно-телекоммуникационных сетях общего пользования (в том числе в сети «Интернет»);
- в средствах массовой информации: в газете «Краснинский край».
- в федеральной государственной информационной системе «Единый портал государственных и муниципальных услуг (функций)» (электронный адрес: <http://www.gosuslugi.ru>) (далее также – Единый портал), а также посредством региональной государственной информационной системы «Портал государственных и муниципальных услуг (функций) Смоленской области» (электронный адрес: <http://pgu.admin-smolensk.ru>) (далее также – Региональный портал);

- на сайте МФЦ в сети «Интернет»: <http://мфц67.рф>.

1.3.5. Размещаемая информация содержит:

- извлечения из нормативных правовых актов, устанавливающих порядок и условия предоставления муниципальной услуги;
- порядок обращения за получением муниципальной услуги;
- перечень документов, необходимых для предоставления муниципальной услуги, и

требования, предъявляемые к этим документам;

- сроки предоставления муниципальной услуги;
- форму заявления о выдаче разрешения на строительство и образец его заполнения;
- текст настоящего Административного регламента;
- блок-схему предоставления муниципальной услуги;
- порядок информирования о ходе предоставления муниципальной услуги;
- порядок обжалования действий (бездействия) и решений, осуществляемых и принимаемых специалистами Администрации, отдела, МФЦ в ходе предоставления муниципальной услуги;
- информацию об Администрации, отделе и МФЦ с указанием их места нахождения, контактных телефонов, адресов электронной почты, адресов сайтов в сети «Интернет».

1.3.6. Для получения информации по вопросам предоставления муниципальной услуги, сведений о ходе предоставления муниципальной услуги заявитель обращается в Администрацию, отдел либо МФЦ и указывает дату, и входящий номер полученной при подаче документов расписки. В случае предоставления муниципальной услуги в электронной форме информирование заявителя о ходе предоставления муниципальной услуги осуществляется через Региональный портал и/или Единый портал, а также с использованием службы коротких сообщений операторов мобильной связи (при наличии).

1.3.7. При необходимости получения консультаций заявители обращаются в Администрацию, отдел или к специалистам МФЦ. Консультации по процедуре предоставления муниципальной услуги осуществляются:

- в письменной форме на основании письменного обращения;
- при личном обращении;
- по телефону 8 (48145) 4-21-39;
- по электронной почте;
- по единому многоканальному номеру телефона МФЦ 8 (800) 1001 901.

Все консультации являются бесплатными.

1.3.8. Требования к форме и характеру взаимодействия должностных лиц Администрации, отдела и специалистов МФЦ с заявителями:

- консультации в письменной форме предоставляются должностными лицами Администрации, отдела либо специалистами МФЦ на основании письменного запроса заявителя, в том числе поступившего в электронной форме, в течение **30** дней после получения указанного запроса;

- при консультировании по телефону должностное лицо Администрации, отдела либо специалист МФЦ представляется, назвав свою фамилию имя, отчество, должность, предлагает представиться собеседнику, выслушивает и уточняет суть вопроса. Во время разговора необходимо произносить слова четко, избегать параллельных разговоров с окружающими людьми и не прерывать разговор по причине поступления звонка на другой аппарат;

- по завершении консультации должностное лицо Администрации, отдела, либо специалист МФЦ должен кратко подвести итог разговора и перечислить действия, которые следует предпринять заявителю;

- должностные лица Администрации, отдела либо специалист МФЦ при ответе на телефонные звонки, письменные и электронные обращения заявителей обязаны в максимально вежливой и доступной форме предоставлять исчерпывающую информацию.

2. Стандарт предоставления муниципальной услуги

2.1. Наименование муниципальной услуги

Наименование муниципальной услуги - «Выдача разрешения на строительство при строительстве, реконструкции объекта капитального строительства на территории муниципального образования «Краснинский район» Смоленской области.

2.2. Наименование органа местного самоуправления, непосредственно предоставляющего муниципальную услугу

2.2.1. Муниципальная услуга предоставляется Администрацией муниципального образования «Краснинский район» Смоленской области.

2.2.2. В предоставлении муниципальной услуги принимает участие МФЦ в соответствии с соглашением о взаимодействии между Администрацией и МФЦ.

2.2.3. При предоставлении муниципальной услуги Администрация, МФЦ в целях получения документов (сведений, содержащихся в них), необходимых для предоставления муниципальной услуги, взаимодействует с:

- территориальным органом федерального органа исполнительной власти, уполномоченным в сфере государственной регистрации прав на недвижимое имущество и сделок с ним;
- органом исполнительной власти Смоленской области, уполномоченным в области охраны объектов культурного наследия¹.

2.2.4. При наличии соглашения о передаче в случаях, установленных бюджетным законодательством Российской Федерации, органом государственной власти (государственным органом), Государственной корпорацией по атомной энергии «Росатом», Государственной корпорацией по космической деятельности «Роскосмос», органом управления государственным внебюджетным фондом или органом местного самоуправления полномочий государственного (муниципального) заказчика, заключенного при осуществлении бюджетных инвестиций, в предоставлении муниципальной услуги также участвуют: соответствующий орган государственной власти (государственный орган), Государственная корпорация по атомной энергии «Росатом», Государственная корпорация по космической деятельности «Роскосмос», орган управления государственным внебюджетным фондом.

2.2.5. При получении муниципальной услуги заявитель взаимодействует со следующими органами и организациями:

- проектной организацией;
 - организацией, аккредитованной в порядке, установленном Правительством Российской Федерации, на проведение экспертизы;
 - областным государственным автономным учреждением, уполномоченным в сфере государственной экспертизы проектной документации;
- по вопросам:

- подготовки проектной документации;
- проведения негосударственной экспертизы проектной документации;
- проведения государственной экспертизы проектной документации;
- проведения государственной экологической экспертизы проектной документации.

2.2.6. При предоставлении муниципальной услуги Администрация не вправе требовать от заявителя осуществления действий, в том числе согласований, необходимых для получения муниципальной услуги и связанных с обращением в иные государственные органы, органы местного самоуправления, организации, за исключением получения услуг, включенных в перечень услуг, которые являются необходимыми и обязательными для предоставления муниципальных услуг.

2.3. Описание результата предоставления муниципальной услуги

2.3.1. Результатом предоставления муниципальной услуги является принятие Администрацией решения:

- о выдаче разрешения на строительство;
- об отказе в выдаче разрешения на строительство.

2.3.2. В случае принятия решения о выдаче разрешения на строительство процедура предоставления муниципальной услуги завершается выдачей заявителю разрешения на строительство. В случае принятия решения об отказе в выдаче разрешения на строительство процедура предоставления муниципальной услуги завершается выдачей заявителю письма об отказе в выдаче разрешения на строительство с указанием причин отказа.

¹ Абзац вступает в силу с 01.01.2017.

2.3.3. Результат предоставления муниципальной услуги может быть передан заявителю в очной или заочной форме, в одном или нескольких видах (бумажном, электронном).

2.3.4. При очной форме получения результата предоставления муниципальной услуги заявитель обращается в Администрацию или в МФЦ лично. При обращении в Администрацию или в МФЦ заявитель предъявляет паспорт или иной документ, удостоверяющий личность.

2.3.5. При очной форме получения результата предоставления муниципальной услуги заявителю выдается разрешение на строительство либо письмо об отказе в выдаче разрешения на строительство с указанием причин отказа, подписанные Главой Администрации муниципального образования «Краснинский район» Смоленской области (далее также – Глава Администрации).

2.3.6. При заочной форме получения результата предоставления муниципальной услуги разрешение на строительство либо письмо об отказе в выдаче разрешения на строительство с указанием причин отказа, подписанные Главой Администрации, направляется заявителю по почте (заказным письмом) на адрес заявителя, указанный в заявлении.

2.3.7. При заочной форме получения результата предоставления муниципальной услуги в электронном виде документ, заверенный электронной подписью Главы Администрации, направляется в личный кабинет заявителя посредством Единого портала.

2.4. Срок предоставления муниципальной услуги с учетом необходимости обращения в организации, участвующие в предоставлении муниципальной услуги, срок приостановления предоставления муниципальной услуги в случае, если возможность приостановления предусмотрена федеральным и (или) областным законодательством, сроки выдачи (направления) документов, являющихся результатом предоставления муниципальной услуги

2.4.1. Срок предоставления муниципальной услуги с учетом необходимости обращения в организации, участвующие в предоставлении муниципальной услуги, составляет **10** дней со дня получения заявления о выдаче разрешения на строительство.

2.4.2. В случае, если подано заявление о выдаче разрешения на строительство объекта капитального строительства, который не является линейным объектом и строительство или реконструкция которого планируется в границах территории исторического поселения федерального или регионального значения, и к заявлению о выдаче разрешения на строительство не приложено заключение органа исполнительной власти Смоленской области, уполномоченного в области охраны объектов культурного наследия, о соответствии предусмотренного пунктом 3 части 12 статьи 48 Градостроительного кодекса Российской Федерации раздела проектной документации объекта капитального строительства или предусмотренного пунктом 4 части 9 статьи 51 Градостроительного кодекса Российской Федерации описания внешнего облика объекта индивидуального жилищного строительства предмету охраны исторического поселения и требованиям к архитектурным решениям объектов капитального строительства, установленным градостроительным регламентом применительно к территориальной зоне, расположенной в границах территории исторического поселения федерального или регионального значения, либо в заявлении о выдаче разрешения на строительство не содержится указание на типовое архитектурное решение, в соответствии с которым планируется строительство или реконструкция объекта капитального строительства, срок предоставления муниципальной услуги с учетом необходимости обращения в орган исполнительной власти Смоленской области, уполномоченный в области охраны объектов культурного наследия, составляет **30** дней со дня получения заявления о выдаче разрешения на строительство².

2.4.3. При направлении заявителем заявления и всех необходимых документов, предоставляемых заявителем, по почте срок предоставления муниципальной услуги отсчитывается от даты их поступления в Администрацию (**по дате регистрации**).

² Пункт 2.4.2. вступает в силу в 01.01.2017.

2.4.4. При направлении заявления и всех необходимых документов, предоставляемых заявителем, в электронном виде либо через МФЦ срок предоставления муниципальной услуги отсчитывается от даты их поступления в Администрацию (**по дате регистрации**), либо от даты регистрации в ведомственной информационной системе (при наличии таковой), о чем заявитель получает соответствующее уведомление через Единый портал, *а также с использованием службы коротких сообщений операторов мобильной связи (при наличии).*

2.4.5. Приостановление предоставления муниципальной услуги нормативными правовыми актами не предусмотрено.

2.5. Перечень нормативных правовых актов, регулирующих отношения, возникающие в связи с предоставлением муниципальной услуги, с указанием их реквизитов и источников официального опубликования

Предоставление муниципальной услуги осуществляется в соответствии с:

- Градостроительным кодексом Российской Федерации (Российская газета, 2004, 30 декабря);
- постановлением Правительства Российской Федерации от 05.03.2007 № 145 «О порядке организации и проведения государственной экспертизы проектной документации и результатов инженерных изысканий» (Собрание законодательства Российской Федерации, 2007, № 11, ст. 1336; 2008, № 2, ст. 95, № 8, ст. 744, № 47, ст. 5481; 2011, № 40, ст. 5553; 2012, № 17, ст. 1958; 2013, № 19, ст. 2426, № 23, ст. 2927; Официальный интернет-портал правовой информации www.pravo.gov.ru, 25 сентября 2013 года, № 0001201309250008; 26 марта 2014 года, № 0001201403260012; 1 октября 2014 года, № 0001201410010003; 12 декабря 2014 года, № 000120141210023; 30 июля 2015 года, № 0001201507300011; 5 ноября 2015 года, № 0001201511050011; 9 декабря 2015 года, № 0001201512090020; 9 декабря 2015 года, № 0001201512090002);

- приказом Министерства строительства и жилищно-коммунального хозяйства Российской Федерации от 19 февраля 2015 года № 117/пр «Об утверждении формы разрешения на строительство и формы разрешения на ввод объекта в эксплуатацию» (Официальный интернет-портал правовой информации (www.pravo.gov.ru), 13 апреля 2015 года, № 0001201504130006);

- областным законом от 25 декабря 2006 года № 155-з «О градостроительной деятельности на территории Смоленской области» (Вестник Смоленской областной Думы и Администрации Смоленской области, 2006, № 13 (часть III, книга 2), стр. 7; 2007, № 6 (часть III), стр. 28; 2009, № 6, стр. 18; 2010, № 8 (часть II), стр. 50, 2013, № 11 (часть II), стр. 52; 2014, № 6 (часть IV), стр. 75; 2015, № 1 (часть I), стр. 26; № 3 (часть I), стр. 47, 48, 50; Официальный интернет-портал правовой информации www.pravo.gov.ru, 30 октября 2015 года, № 670020151030002877);

- Уставом муниципального образования «Краснинский район» Смоленской области, утвержденным решением Краснинской районной Думы муниципального образования «Краснинский район» Смоленской области от 27.06.2005 №105;

2.6. Исчерпывающий перечень документов, необходимых в соответствии с федеральным и (или) областным законодательством для предоставления муниципальной услуги, услуг, необходимых и обязательных для предоставления муниципальной услуги, подлежащих представлению заявителем, и информация о способах их получения заявителями, в том числе в электронной форме, и порядке их представления

2.6.1. Для получения муниципальной услуги заявитель (за исключением заявителей, планирующих осуществлять строительство, реконструкцию объекта индивидуального жилищного строительства) представляет заявление о выдаче разрешения на строительство (далее также – заявление) по форме согласно приложению № 1 к настоящему Административному регламенту.

К заявлению прилагаются следующие документы:

- 1) правоустанавливающие документы на земельный участок (в случае если указанные документы (их копии или сведения, содержащиеся в них) отсутствуют в Едином государственном реестре прав на недвижимое имущество и сделок с ним³);

2) при наличии соглашения о передаче в случаях, установленных бюджетным законодательством Российской Федерации, органом государственной власти (государственным органом), Государственной корпорацией по атомной энергии «Росатом», Государственной корпорацией по космической деятельности «Роскосмос», органом управления государственным внебюджетным фондом или органом местного самоуправления полномочий государственного (муниципального) заказчика, заключенного при осуществлении бюджетных инвестиций, - правоустанавливающие документы на земельный участок правообладателя, с которым заключено это соглашение (в случае, если указанные документы (их копии или сведения, содержащиеся в них) отсутствуют в Едином государственном реестре прав на недвижимое имущество и сделок с ним³), указанное соглашение;

3) материалы, содержащиеся в проектной документации:

а) пояснительная записка;

б) схема планировочной организации земельного участка, выполненная в соответствии с градостроительным планом⁴ земельного участка, с обозначением места размещения объекта капитального строительства, подъездов и проходов к нему, границ зон действия публичных сервитутов, объектов археологического наследия;

в) схема планировочной организации земельного участка, подтверждающая расположение линейного объекта в пределах красных линий, утвержденных в составе документации по планировке территории применительно к линейным объектам;

г) схемы, отображающие архитектурные решения⁵;

д) сведения об инженерном оборудовании, сводный план сетей инженерно-технического обеспечения с обозначением мест подключения (технологического присоединения) проектируемого объекта капитального строительства к сетям инженерно-технического обеспечения;

е) проект организации строительства объекта капитального строительства;

ж) проект организации работ по сносу или демонтажу объектов капитального строительства, их частей;

з) перечень мероприятий по обеспечению доступа инвалидов к объектам здравоохранения, образования, культуры, отдыха, спорта и иным объектам социально-культурного и коммунально-бытового назначения, объектам транспорта, торговли, общественного питания, объектам делового, административного, финансового, религиозного назначения, объектам жилищного фонда в случае строительства, реконструкции указанных объектов при условии, что экспертиза проектной документации указанных объектов не проводилась в соответствии со статьей 49 Градостроительного кодекса Российской Федерации;

4) положительное заключение экспертизы проектной документации объекта капитального строительства (применительно к отдельным этапам строительства в случае, предусмотренном частью 12.1 статьи 48 Градостроительного кодекса Российской Федерации), если такая проектная документация подлежит экспертизе в соответствии со статьей 49 Градостроительного кодекса Российской Федерации, положительное заключение государственной экспертизы проектной документации в случаях, предусмотренных частью 3.4 статьи 49 Градостроительного кодекса Российской Федерации, положительное заключение государственной экологической экспертизы проектной документации в случаях, предусмотренных частью 6 статьи 49 Градостроительного кодекса Российской Федерации;

5) в случае использования модифицированной проектной документации, заключение органа исполнительной власти Смоленской области или организации, проводивших экспертизу проектной документации, в которую внесены изменения, о том, что изменения, внесенные в проектную документацию после получения положительного заключения экспертизы проектной документации, не затрагивают конструктивные и другие характеристики безопасности объекта капитального строительства. В случае модификации такой проектной документации для строительства, реконструкции объектов капитального строительства, финансирование которых

³ С 01.01.2017 в подпункте 1 и 2 слова «Едином государственном реестре прав на недвижимое имущество и сделок с ним» будут заменены словами «Едином государственном реестре недвижимости».

⁴ С 01.01.2017 слова «градостроительным планом» будут заменены словами «информацией, указанной в градостроительном плане».

⁵ С 01.01.2017 подпункт будет изложен в следующей редакции: «г) архитектурные решения;»

планируется за счет средств бюджетов бюджетной системы Российской Федерации или обеспечивается юридическими лицами, указанными в части 2 статьи 48.2 Градостроительного кодекса Российской Федерации, указанное заключение также подтверждает, что изменения, внесенные в проектную документацию после получения положительного заключения экспертизы проектной документации, не приводят к увеличению сметы на их строительство или реконструкцию в сопоставимых ценах;

6) согласие всех правообладателей объекта капитального строительства (в случае реконструкции объекта капитального строительства, за исключением указанных в подпункте 8 настоящего пункта случаев реконструкции многоквартирного дома);

7) соглашение о проведении реконструкции, определяющее в том числе условия и порядок возмещения ущерба, причиненного объекту капитального строительства при осуществлении реконструкции, в случае проведения реконструкции государственным (муниципальным) заказчиком, являющимся органом государственной власти (государственным органом), Государственной корпорацией по атомной энергии «Росатом», Государственной корпорацией по космической деятельности «Роскосмос», органом управления государственным внебюджетным фондом или органом местного самоуправления, на объекте капитального строительства государственной (муниципальной) собственности, правообладателем которого является государственное (муниципальное) унитарное предприятие, государственное (муниципальное) бюджетное или автономное учреждение, в отношении которого указанный орган осуществляет соответственно функции и полномочия учредителя или права собственника имущества;

8) решение общего собрания собственников помещений в многоквартирном доме, принятое в соответствии с жилищным законодательством в случае реконструкции многоквартирного дома, или, если в результате такой реконструкции произойдет уменьшение размера общего имущества в многоквартирном доме, согласие всех собственников помещений в многоквартирном доме⁶;

9) копия свидетельства об аккредитации юридического лица, выдавшего положительное заключение негосударственной экспертизы проектной документации (в случае если представлено заключение негосударственной экспертизы проектной документации);

10) документы, предусмотренные законодательством Российской Федерации об объектах культурного наследия, в случае, если при проведении работ по сохранению объекта культурного наследия затрагиваются конструктивные и другие характеристики надежности и безопасности такого объекта.

2.6.2. В целях строительства, реконструкции объекта **индивидуального** жилищного строительства заявитель представляет заявление о выдаче разрешения на строительство по форме согласно приложению № 1 к настоящему Административному регламенту.

К заявлению прилагаются следующие документы:

1) правоустанавливающие документы на земельный участок (в случае если указанные документы (их копии или сведения, содержащиеся в них) отсутствуют в Едином государственном реестре прав на недвижимое имущество и сделок с ним⁷);

2) схема планировочной организации земельного участка с обозначением места размещения объекта индивидуального жилищного строительства;

3) описание внешнего облика объекта индивидуального жилищного строительства в случае, если строительство или реконструкция объекта индивидуального жилищного строительства планируется в границах территории исторического поселения федерального или регионального значения, за исключением случая строительства в границах территории исторического поселения федерального или регионального значения в соответствии с типовым архитектурным решением объекта капитального строительства, утвержденным в соответствии с Федеральным законом от 25 июня 2002 года № 73-ФЗ «Об объектах культурного наследия (памятниках истории и культуры) народов Российской Федерации» для данного исторического поселения. Описание внешнего облика объекта индивидуального жилищного строительства включает в себя его описание в текстовой форме и графическое описание. Описание внешнего облика объекта индивидуального жилищного строительства в текстовой форме включает в себя указание на параметры объекта

⁶ С 01.01.2017 подпункт 8 после слов «собственников помещений» будет дополнен словами «и машино-мест».

⁷ С 01.01.2017 в подпункте 1 слова «Едином государственном реестре прав на недвижимое имущество и сделок с ним» будут заменены словами «Едином государственном реестре недвижимости».

индивидуального жилищного строительства, цветовое решение его внешнего облика, планируемые к использованию строительные материалы, определяющие внешний облик такого объекта, а также описание иных характеристик такого объекта, требования к которым установлены градостроительным регламентом в качестве требований к архитектурным решениям объекта капитального строительства. Графическое описание представляет собой изображение внешнего облика объекта индивидуального жилищного строительства, включая его фасады и конфигурацию объекта⁸.

2.6.3. Заявление подается в одном экземпляре с описью прилагаемых к заявлению документов.

Документы, предусмотренные настоящим подразделом, могут быть направлены в электронной форме. В этом случае документы предоставляются в виде отсканированных копий, заверенных электронной подписью заявителя.

2.7. Исчерпывающий перечень документов, необходимых в соответствии с федеральными и областными нормативными правовыми актами для предоставления муниципальной услуги, услуг, которые являются необходимыми и обязательными для предоставления муниципальной услуги, которые находятся в распоряжении государственных органов, органов местного самоуправления и иных организаций и которые заявитель вправе представить по собственной инициативе, и информация о способах их получения заявителями, в том числе в электронной форме, и порядке их представления

2.7.1. В перечень документов, необходимых для предоставления муниципальной услуги, которые находятся в распоряжении государственных органов, органов местного самоуправления и иных организаций и которые заявитель вправе представить по собственной инициативе, входят:

1) правоустанавливающие документы на земельный участок (в случае если права на него зарегистрированы в Едином государственном реестре прав на недвижимое имущество и сделок с ним⁹);

2) при наличии соглашения о передаче в случаях, установленных бюджетным законодательством Российской Федерации, органом государственной власти (государственным органом), Государственной корпорацией по атомной энергии «Росатом», Государственной корпорацией по космической деятельности «Роскосмос», органом управления государственным внебюджетным фондом или органом местного самоуправления полномочий государственного (муниципального) заказчика, заключенного при осуществлении бюджетных инвестиций, правоустанавливающие документы на земельный участок правообладателя, с которым заключено это соглашение (в случае если права на земельный участок зарегистрированы в Едином государственном реестре прав на недвижимое имущество и сделок с ним¹⁰);

3) градостроительный план земельного участка или в случае выдачи разрешения на строительство линейного объекта реквизиты проекта планировки территории и проекта межевания территории¹¹;

4) разрешение на отклонение от предельных параметров разрешенного строительства, реконструкции (в случае если застройщику было предоставлено такое разрешение в соответствии со статьей 40 Градостроительного кодекса Российской Федерации).

5) заключение органа исполнительной власти Смоленской области, уполномоченного в области охраны объектов культурного наследия о соответствии раздела проектной документации «архитектурные решения» объекта капитального строительства или предусмотренного пунктом 4 части 9 статьи 51 Градостроительного кодекса Российской Федерации описания внешнего облика объекта индивидуального жилищного строительства предмету охраны исторического поселения и требованиям к архитектурным решениям объектов капитального строительства, установленным

⁸ Подпункт 7 вступает в силу с 01.01.2017.

⁹ С 01.01.2017 в подпункте 1 и 2 слова «Едином государственном реестре прав на недвижимое имущество и сделок с ним» будут заменены словами «Едином государственном реестре недвижимости».

¹⁰ С 01.01.2017 в подпункте 1 и 2 слова «Едином государственном реестре прав на недвижимое имущество и сделок с ним» будут заменены словами «Едином государственном реестре недвижимости».

¹¹ С 01.01.2017 подпункт 3 после слов «земельного участка» будет дополнен словами «, выданный не ранее чем за 3 года до дня представления заявления на получение разрешения на строительство»,.

градостроительным регламентом применительно к территориальной зоне, расположенной в границах территории исторического поселения федерального или регионального значения в случае, если строительство или реконструкция объекта капитального строительства планируется в границах территории исторического поселения федерального или регионального значения¹².

2.7.2. В случае если застройщиком по собственной инициативе не представлены документы, указанные в пункте 2.7.1 настоящего подраздела, Администрация или МФЦ получает документы (их копии или сведения, содержащиеся в них), на основании межведомственных запросов, в том числе в электронной форме, с использованием единой системы межведомственного электронного взаимодействия и подключаемых к ней региональных систем межведомственного информационного взаимодействия.

2.7.3. Запрещается требовать от заявителя:

- представление документов и информации или осуществления действий, представление или осуществление которых не предусмотрено нормативными правовыми актами, регулирующими отношения, возникающие в связи с предоставлением муниципальной услуги;
- представление документов и информации, которые находятся в распоряжении органов, предоставляющих муниципальную услугу, государственных органов, иных органов местного самоуправления и организаций, в соответствии с федеральными нормативными правовыми актами, областными нормативными правовыми актами и муниципальными правовыми актами.

2.8. Исчерпывающий перечень оснований для отказа в приеме документов, необходимых для предоставления муниципальной услуги

Основания для отказа в приеме документов, необходимых для предоставления муниципальной услуги, федеральным законодательством не предусмотрены.

2.9. Исчерпывающий перечень оснований для приостановления и (или) отказа в предоставлении муниципальной услуги

2.9.1. Основания для приостановления муниципальной услуги отсутствуют.

2.9.2. Основаниями для отказа в предоставлении муниципальной услуги являются:

- 1) отсутствие документов, указанных в пунктах 2.6.1, 2.6.2 подраздела 2.6 настоящего раздела;
- 2) несоответствие представленных документов требованиям градостроительного плана земельного участка или в случае выдачи разрешения на строительство линейного объекта требованиям проекта планировки территории и проекта межевания территории¹³;
- 3) несоответствие представленных документов разрешенному использованию земельного участка и (или) ограничениям, установленным в соответствии с земельным и иным законодательством Российской Федерации¹⁴;
- 4) несоответствие представленных документов требованиям, установленным в разрешении на отклонение от предельных параметров разрешенного строительства, реконструкции;
- 5) поступившее от органа исполнительной власти Смоленской области, уполномоченного в области охраны объектов культурного наследия, заключение о несоответствии раздела проектной документации, архитектурные решения объекта капитального строительства или описания внешнего облика объекта индивидуального жилищного строительства предмету охраны исторического поселения и требованиям к архитектурным решениям объектов капитального строительства, установленным градостроительным регламентом применительно к территориальной зоне, расположенной в границах территории исторического поселения федерального или регионального значения¹⁵.

¹² Подпункт 5 пункта 2.7.1. вступает в силу в 01.01.2017.

¹³ С 01.01.2017 подпункт 2 после слов «документов требованиям» будет дополнен словами «к строительству, реконструкции объекта капитального строительства, установленным на дату выдачи представленного для получения разрешения на строительство»

¹⁴ Подпункт 3 пункта 2.9.2. вступает в силу в 01.01.2017.

¹⁵ Подпункт 5 пункта 2.9.2. вступает в силу в 01.01.2017.

2.9.3. Неполучение или несвоевременное получение документов, запрошенных в соответствии с пунктом 2.7.2 подраздела 2.7 настоящего раздела, не может являться основанием для отказа в выдаче разрешения на строительство.

2.10. Перечень услуг, необходимых и обязательных для предоставления муниципальной услуги, в том числе сведения о документах, выдаваемых организациями, участвующими в предоставлении муниципальной услуги

2.10.1. Для заявителей услугами, необходимыми и обязательными при предоставлении муниципальной услуги, являются:

- подготовка проектной документации;
- государственная экспертиза проектной документации;
- негосударственная экспертиза проектной документации в случае, если проектная документация подлежит экспертизе в соответствии со статьей 49 Градостроительного кодекса Российской Федерации;
- государственная экологическая экспертиза проектной документации.

2.10.2. В результате предоставления услуги по подготовке проектной документации проектная организация выдает заявителю проектную документацию, разработанную в соответствии с требованиями, установленными Градостроительным кодексом Российской Федерации, нормативными правовыми актами Правительства Российской Федерации, к разработке такой документации.

2.10.3. В результате предоставления услуги по государственной экспертизе проектной документации, негосударственной экспертизе проектной документации в случае, если проектная документация подлежит экспертизе в соответствии со статьей 49 Градостроительного кодекса Российской Федерации, организация, аккредитованная в установленном порядке на проведение экспертизы, выдает заявителю положительное или отрицательное заключение.

2.11. Размер платы, взимаемой с заявителя при предоставлении муниципальной услуги, и способы ее взимания в случаях, предусмотренных федеральными законами, принимаемыми в соответствии с ними иными федеральными нормативными правовыми актами, областными нормативными правовыми актами, муниципальными правовыми актами

Муниципальная услуга предоставляется бесплатно.

2.12. Порядок, размер и основания взимания платы за предоставление услуг, необходимых и обязательных для предоставления муниципальной услуги, включая информацию о методиках расчета размера такой платы

2.12.1. Услуга по подготовке проектной документации осуществляется за плату. Размер платы устанавливается в соответствии с договором между застройщиком (заказчиком) и организацией, являющейся разработчиком проектной документации.

2.12.2. Услуга по проведению негосударственной экспертизы проектной документации осуществляется за плату. Размер платы устанавливается в соответствии с договором между застройщиком (заказчиком) и экспертной организацией.

2.12.3. Услуга по проведению государственной экспертизы проектной документации осуществляется за плату. Оплата услуг по проведению государственной экспертизы проектной документации производится независимо от результата государственной экспертизы.

Размер платы за проведение государственной экспертизы проектной документации устанавливается в соответствии с разделом VIII Положения об организации и проведении государственной экспертизы проектной документации и результатов инженерных изысканий, утвержденного постановлением Правительства Российской Федерации от 05.03.2007 № 145 «О порядке организации и проведения государственной экспертизы проектной документации и результатов инженерных изысканий».

Размер платы за проведение экологической экспертизы проектной документации

устанавливается на основании положений статьи 14, статьи 27 и статьи 28 Федерального закона «Об экологической экспертизе» в соответствии со сметой расходов на проведение экологической экспертизы, подготовленной в порядке, установленном приказом Министерства природных ресурсов и экологии Российской Федерации от 12.05.2014 № 205.

2.13. Максимальный срок ожидания в очереди при подаче запроса о предоставлении муниципальной услуги и при получении результата предоставления муниципальной услуги

2.13.1. Время ожидания в очереди при подаче запроса о предоставлении муниципальной услуги не должно превышать 15 минут.

2.13.2. Заявителям предоставляется возможность предварительной записи. Предварительная запись может осуществляться при личном обращении граждан, по телефону, факсу или посредством электронной почты, либо через Региональный портал.

При предварительной записи заявитель сообщает свои фамилию, имя, отчество (если имеется), адрес места жительства и (или) либо наименование организации и желаемое время приема. Предварительная запись осуществляется путем внесения информации в журнал записи заявителей, который ведется на бумажных или электронных носителях. Заявителю сообщается время приема и номер окна (кабинета) для приема, в который следует обратиться. При личном обращении заявителю выдается талон-подтверждение предварительной записи. При обращении через Региональный портал заявителю направляется информация о предварительной записи в его «личный кабинет»

2.13.3. Максимальный срок ожидания в очереди при получении результата предоставления муниципальной услуги не должен превышать **15** минут.

2.14. Срок и порядок регистрации запроса заявителя о предоставлении муниципальной услуги, в том числе в электронной форме

2.14.1. Срок регистрации запроса заявителя о предоставлении муниципальной услуги не должен превышать **15** минут.

2.14.2. Срок регистрации запроса заявителя организациями, участвующими в предоставлении муниципальной услуги, не должен превышать **15** минут.

2.15. Требования к помещениям, в которых предоставляется муниципальная услуга, к местам ожидания и приема заявителей, размещению и оформлению визуальной, текстовой и мультимедийной информации о порядке предоставления муниципальной услуги, в том числе к обеспечению доступности для инвалидов указанных объектов в соответствии с законодательством Российской Федерации о социальной защите инвалидов

Помещения, предназначенные для предоставления муниципальной услуги, должны:

- обеспечиваться средствами доступа для лиц с ограниченными возможностями, в том числе входы в здания должны оборудоваться пандусами, расширенными проходами, позволяющими обеспечить беспрепятственный доступ для инвалидов, включая инвалидов, использующих кресла-коляски;

- оборудоваться местами для ожидания;

- содержать информацию о порядке предоставления муниципальной услуги;

- снабжаться соответствующими табличками с указанием номера кабинета, названия подразделения, фамилий, имен, отчеств, должностей должностных лиц, ответственных за предоставление муниципальной услуги, номеров телефонов и электронной почты, часов приема и иной справочной информации.

Рабочие места специалистов, ответственных за предоставление муниципальной услуги, должны оснащаться рабочими столами и стульями, компьютерами с установленными справочно-правовыми системами, обеспечением доступа к информационно-телекоммуникационной сети «Интернет», оргтехникой, позволяющей своевременно и в полном объеме организовать предоставление муниципальной услуги.

Доступность для инвалидов объектов (зданий, помещений), в которых предоставляется

муниципальная услуга, должна быть обеспечена:

- возможностью самостоятельного передвижения инвалидов, в том числе с использованием кресла-коляски, по территории, на которой расположены объекты (здания, помещения), в которых предоставляется муниципальная услуга;
- сопровождением инвалидов, имеющих стойкие расстройства функции зрения и самостоятельного передвижения, и оказанием им помощи в объектах (зданиях, помещениях), в которых предоставляется муниципальная услуга;
- надлежащим размещением оборудования и носителей информации, необходимых для обеспечения беспрепятственного доступа инвалидов к объектам (зданиям, помещениям), в которых предоставляется муниципальная услуга, местам ожидания и приема заявителей с учетом ограничений их жизнедеятельности;
- дублированием необходимой для инвалидов звуковой и зрительной информации, а также надписей, знаков и иной текстовой и графической информации знаками, выполненными рельефно-точечным шрифтом Брайля;
- допуском сурдопереводчика и тифлосурдопереводчика при оказании инвалиду муниципальной услуги;
- допуском в объекты (здания, помещения), в которых предоставляется муниципальная услуга, собаки-проводника при наличии документа, подтверждающего ее специальное обучение и выдаваемого по форме и в порядке, которые определяются федеральным органом исполнительной власти, осуществляющим функции по выработке и реализации государственной политики и нормативно-правовому регулированию в сфере социальной защиты населения;
- оказанием специалистами Администрации, МФЦ помощи инвалидам в преодолении барьеров, мешающих получению ими муниципальной услуги наравне с другими заявителями.

2.16. Показатели доступности и качества муниципальной услуги

2.16.1. Показателями доступности предоставления муниципальной услуги являются:

- 1) транспортная доступность к местам предоставления муниципальной услуги;
- 2) обеспечение беспрепятственного доступа к помещениям, в которых предоставляется муниципальная услуга;
- 3) размещение информации о порядке предоставления муниципальной услуги в информационно-телекоммуникационной сети «Интернет».

2.16.2. Показателями качества предоставления муниципальной услуги являются:

- 1) соблюдение стандарта предоставления муниципальной услуги;
- 2) соблюдение сроков предоставления муниципальной услуги;
- 3) количество жалоб или полное отсутствие таковых со стороны заявителей;
- 4) возможность получения муниципальной услуги в МФЦ;
- 5) возможность получения информации о ходе предоставления муниципальной услуги;
- 5) возможность получения муниципальной услуги в электронной форме.

2.17. Иные требования, в том числе учитывающие особенности предоставления муниципальной услуги в многофункциональных центрах предоставления государственных и муниципальных услуг, и особенности предоставления муниципальных услуг в электронной форме

2.17.1. Администрация осуществляет взаимодействие с МФЦ при предоставлении муниципальной услуги в соответствии с соглашением о взаимодействии.

2.17.2. Обеспечение возможности получения заявителями информации и обеспечение доступа заявителей к сведениям о муниципальной услуге, размещаемым на Едином портале и Региональном портале.

2.17.3. Обеспечение доступа заявителей к форме заявления о выдаче разрешения на строительство и обеспечение возможности копирования и заполнения указанного заявления в электронном виде с использованием Единого портала, Регионального портала.

2.17.4. Обеспечение возможности для заявителей представления документов, необходимых

для получения муниципальной услуги, в электронном виде с использованием Единого портала, Регионального портала.

2.17.5. Обеспечение возможности для заявителей осуществлять с использованием Единого портала, Регионального портала мониторинг хода предоставления муниципальной услуги.

2.17.6. Обеспечение возможности для заявителей получения результата муниципальной услуги в электронном виде с использованием Единого портала и (или) Регионального портала.

2.17.7. Средства электронной подписи, применяемые при предоставлении муниципальной услуги в электронной форме, должны быть сертифицированы в соответствии с федеральным законодательством.

3. Состав, последовательность и сроки выполнения административных процедур, требования к порядку их выполнения, в том числе особенности выполнения административных процедур в электронной форме

Исчерпывающий перечень административных процедур, осуществляемых при предоставлении муниципальной услуги, включает в себя:

- 1) прием и регистрацию документов;
- 2) формирование и направление межведомственных запросов;
- 3) рассмотрение документов, принятие решения о предоставлении либо об отказе в предоставлении муниципальной услуги;
- 4) выдачу застройщику разрешения на строительство либо письма об отказе в его выдаче с указанием причин отказа;
- 5) направление информации о выдаче разрешения на строительство в орган исполнительной власти Смоленской области, уполномоченный на осуществление государственного строительного надзора, и орган исполнительной власти Смоленской области, уполномоченный в сфере градостроительной деятельности.

Блок-схема последовательности действий при предоставлении муниципальной услуги приведена в приложении № 2 к настоящему Административному регламенту.

3.1. Прием и регистрация документов

3.1.1. Основанием для начала административной процедуры приема и регистрации документов является обращение заявителя с заявлением и приложенными к нему документами лично в Администрацию, либо МФЦ, либо поступление заявления с приложенными документами в Администрацию по почте, по информационно-телекоммуникационным сетям общего доступа, в том числе с использованием информационно-телекоммуникационной сети «Интернет», включая Единый портал и (или) Региональный портал.

3.1.2. Специалист приемной Администрации, ответственный за ведение делопроизводства, регистрирует заявление в установленном порядке, копию заявления с отметкой о регистрации передает заявителю.

3.1.5. В случае если документы, указанные в подразделе 2.7 раздела 2 настоящего Административного регламента, не представлены заявителем по собственной инициативе, Администрация не вправе требовать их представления, а запрашивает их самостоятельно в соответствии с подразделом 3.2 настоящего раздела.

3.1.6. Срок выполнения указанных в пункте 3.1.4 настоящего подраздела административных действий не должен превышать **30** минут.

3.1.7. Зарегистрированное в установленном порядке заявление и прилагаемые к нему документы специалист приемной Администрации, ответственный за ведение делопроизводства, передает Главе Администрации на визирование в соответствии с правилами ведения делопроизводства.

3.1.8. После визирования Главой Администрации специалист приемной Администрации, ответственный за ведение делопроизводства, передает заявление с визой Главы Администрации и прилагаемые к нему документы в отдел Администрации, к полномочиям которого относится выдача разрешений на строительство.

3.1.9. Максимальный срок выполнения административной процедуры, предусмотренной

настоящим подразделом, не должен превышать **2** дня.

3.1.10. Обязанности специалиста приемной Администрации, ответственного за ведение делопроизводства, должны быть закреплены в его должностном регламенте (должностной инструкции).

3.1.11. Результатом административной процедуры, указанной в настоящем подразделе, является регистрация заявления, передача заявления о выдаче разрешения на строительство и прилагаемых к нему документов с визой Главы Администрации в отдел Администрации, к полномочиям которого относится выдача разрешений на строительство.

3.1.12. Процедура приема и регистрации документов в МФЦ осуществляется в соответствии с требованиями регламента деятельности специалистов МФЦ, утвержденного приказом директора смоленского областного государственного бюджетного учреждения «Многофункциональный центр предоставления государственных и муниципальных услуг населению». МФЦ обеспечивает передачу комплекта документов заявителя в Администрацию в срок, установленный в порядке, предусмотренном соответствующим соглашением о взаимодействии.

3.2. Формирование и направление межведомственных запросов

3.2.1. Основанием для начала административной процедуры формирования и направления межведомственного запроса является непредставление заявителем по собственной инициативе документов, указанных в подразделе 2.7 раздела 2 настоящего Административного регламента.

3.2.2. В случае если заявителем представлены все документы, указанные в подразделе 2.7 раздела 2 настоящего Административного регламента, специалист отдела, ответственный за рассмотрение документов, переходит к исполнению следующей административной процедуры в соответствии с подразделом 3.3 настоящего раздела.

3.2.3. В случае если заявителем по собственной инициативе не представлены указанные в подразделе 2.7 раздела 2 настоящего Административного регламента документы, специалист отдела, ответственный за формирование и направление межведомственного запроса, принимает решение о формировании и направлении межведомственного запроса.

3.2.4. Межведомственный запрос формируется и направляется в форме электронного документа, подписанного усиленной квалифицированной электронной подписью, по каналам системы межведомственного электронного взаимодействия. При отсутствии технической возможности формирования и направления межведомственного запроса в форме электронного документа по каналам системы межведомственного электронного взаимодействия межведомственный запрос направляется на бумажном носителе по почте, по факсу с одновременным его направлением по почте или курьерской доставкой (с соблюдением федерального законодательства о защите персональных данных).

3.2.5. Срок подготовки межведомственного запроса специалистом отдела, ответственным за формирование и направление межведомственного запроса, не может превышать **2** рабочих дня со дня получения заявления.

3.2.6. Срок подготовки и направления ответа на межведомственный запрос о предоставлении документов и информации для предоставления муниципальной услуги с использованием межведомственного информационного взаимодействия не может превышать **3** рабочих дней со дня поступления межведомственного запроса¹⁶.

3.2.7. Срок подготовки и направления ответа на межведомственный запрос в орган исполнительной власти Смоленской области, уполномоченный в области охраны объектов культурного наследия о предоставлении заключения, указанного в подпункте 5 пункта 2.7.1 подраздела 2.7 раздела 2 настоящего Административного регламента, для предоставления муниципальной услуги с использованием межведомственного информационного взаимодействия не может превышать **25** дней со дня поступления межведомственного запроса¹⁷.

3.2.8. После поступления ответа на межведомственный запрос специалист отдела, ответственный за формирование и направление межведомственного запроса, регистрирует

¹⁶ С 01.01.2017 пункт 3.2.6 после слов «межведомственного запроса» будет дополнен словами «, за исключением случая указанного в пункте 3.2.7 настоящего подраздела»

¹⁷ Пункт 3.2.7. вступает в силу в 01.01.2017.

полученный ответ в установленном порядке и передает специалисту отдела, ответственному за выдачу разрешений на строительство, в день поступления таких документов (сведений).

3.2.9. Обязанности по исполнению административного действия формирования и направления межведомственных запросов специалиста отдела, ответственного за формирование и направление межведомственного запроса, должны быть закреплены в его должностном регламенте (должностной инструкции).

3.2.10. Максимальный срок выполнения административной процедуры формирования и направления межведомственных запросов составляет 2 рабочих дня.

3.2.11. Процедура формирования и направления межведомственного запроса в МФЦ осуществляется в соответствии с требованиями, установленными пунктами 3.2.1 – 3.2.6 подраздела 3.2 раздела 3 настоящего Административного регламента, а также регламента деятельности МФЦ, утвержденного приказом директора Смоленского областного государственного бюджетного учреждения «Многофункциональный центр предоставления государственных и муниципальных услуг населению». Сроки передачи документов (сведений), полученных МФЦ в результате межведомственного взаимодействия, устанавливаются в порядке, предусмотренном соответствующим соглашением о взаимодействии.

3.3. Рассмотрение документов, принятие решения о предоставлении либо об отказе в предоставлении муниципальной услуги

3.3.1. Основанием для начала административной процедуры рассмотрения документов, принятия решения о предоставлении либо об отказе в предоставлении муниципальной услуги является получение специалистом отдела, ответственным за рассмотрение документов, заявления и документов, полученных от заявителя, ответов на соответствующие межведомственные запросы (в случае необходимости их формирования).

3.3.2. Специалист отдела, ответственный за рассмотрение документов:

1) проводит проверку:

- наличия документов, прилагаемых к заявлению и полученных на основании межведомственных запросов;

- соответствия проектной документации или схемы планировочной организации земельного участка с обозначением места размещения объекта индивидуального жилищного строительства требованиям градостроительного плана земельного участка либо в случае выдачи разрешения на строительство линейного объекта требованиям проекта планировки территории и проекта межевания территории, а также красным линиям, разрешению на отклонение от предельных параметров разрешенного строительства, реконструкции в случае, если заявителю было предоставлено такое разрешение¹⁸;

2) в случае, если подано заявление о выдаче разрешения на строительство объекта капитального строительства, который не является линейным объектом и строительство или реконструкция которого планируется в границах территории исторического поселения федерального или регионального значения, и к заявлению о выдаче разрешения на строительство не приложено заключение органа исполнительной власти Смоленской области, уполномоченного в области охраны объектов культурного наследия, указанное в подпункте 5 пункта 2.7.1 подраздела 2.7 раздела 2 настоящего Административного регламента, либо в заявлении о выдаче разрешения на строительство не содержится указание на типовое архитектурное решение, в

¹⁸ С 01.01.2017 абзац будет изложен в следующей редакции: «соответствия проектной документации или схемы планировочной организации земельного участка с обозначением места размещения объекта индивидуального жилищного строительства требованиям к строительству, реконструкции объекта капитального строительства, установленным на дату выдачи представленного для получения разрешения на строительство градостроительного плана земельного участка, или в случае выдачи разрешения на строительство линейного объекта требованиям проекта планировки территории и проекта межевания территории, а также допустимости размещения объекта капитального строительства в соответствии с разрешенным использованием земельного участка и ограничениями, установленными в соответствии с земельным и иным законодательством Российской Федерации. В случае выдачи лицу разрешения на отклонение от предельных параметров разрешенного строительства, реконструкции проводится проверка проектной документации или указанной схемы планировочной организации земельного участка на соответствие требованиям, установленным в разрешении на отклонение от предельных параметров разрешенного строительства, реконструкции».

соответствии с которым планируется строительство или реконструкция объекта капитального строительства, в течение 3 дней со дня получения указанного заявления проводит проверку наличия документов, необходимых для принятия решения о выдаче разрешения на строительство, и направляет приложенные к нему архитектурные решения или описание внешнего облика объекта индивидуального жилищного строительства, посредством межведомственного запроса в орган исполнительной власти Смоленской области, уполномоченный в области охраны объектов культурного наследия;

- проводит проверку соответствия проектной документации или схемы планировочной организации земельного участка с обозначением места размещения объекта индивидуального жилищного строительства требованиям градостроительного плана земельного участка, красным линиям, а также требованиям, установленным в разрешении на отклонение от предельных параметров разрешенного строительства, реконструкции в случае выдачи лицу такого разрешения. При этом проверка проектной документации или описания внешнего облика объекта индивидуального жилищного строительства на соответствие установленным градостроительным регламентом требованиям к архитектурным решениям объектов капитального строительства не проводится¹⁹;

3) по результатам проверки, в случае отсутствия оснований для отказа, предусмотренных пунктом 2.9.2 подраздела 2.9 раздела 2 настоящего Административного регламента, заполняет форму разрешения на строительство в двух экземплярах либо, в случае наличия оснований для отказа, предусмотренных пунктом 2.9.2 подраздела 2.9 раздела 2 настоящего Административного регламента, готовит проект письма об отказе в выдаче разрешения на строительство с указанием причин отказа;

4) визирует проект разрешения на строительство либо проект письма об отказе в выдаче разрешения на строительство с указанием причин отказа у начальника отдела.

3.3.3. Проект разрешения на строительство либо проект письма об отказе в выдаче разрешения на строительство с указанием причин отказа с визой начальника отдела представляется Главе Администрации для подписания не позднее, чем за 2 рабочих дня до истечения срока, установленного для исполнения настоящей административной процедуры.

3.3.4. Глава Администрации принимает решение о выдаче разрешения на строительство либо об отказе в выдаче разрешения на строительство в соответствии федеральным законодательством.

3.3.5. В случае если проект разрешения на строительство (письма об отказе в выдаче разрешения на строительство) не соответствует требованиям федерального законодательства, Глава Администрации возвращает его специалисту отдела, ответственному за рассмотрение документов, с указанием причин отказа. После приведения указанного проекта в соответствие с федеральным законодательством специалист отдела, ответственный за рассмотрение документов, повторно направляет его Главе Администрации для рассмотрения.

3.3.6. В случае соответствия проекта разрешения на строительство (письма об отказе в выдаче разрешения на строительство) федеральному законодательству Глава Администрации подписывает соответствующий проект и заверяет его печатью Администрации и передает его в отдел.

3.3.7. Срок выполнения административной процедуры, указанной в настоящем подразделе, не должен превышать 6 дней²⁰.

3.3.8. Обязанности специалиста отдела, ответственного за рассмотрение документов, должны быть закреплены в его должностном регламенте (должностной инструкции).

3.3.9. Результатом административной процедуры, указанной в настоящем подразделе, является подписание Главой Администрации разрешения на строительство либо письма об отказе в выдаче разрешения на строительство с указанием причин отказа.

3.4. Выдача застройщику разрешения на строительство либо письма об отказе в его выдаче с указанием причин отказа

¹⁹ Подпункт 2 пункта 3.3.2 вступает в силу с 01.01.2017

²⁰ С 01.01.2017 пункт 3.3.7 после слов «6 дней» будет дополнен словами «, а в случае, указанном в подпункте 2 пункта 3.3.2 настоящего подраздела – не более 26 дней»

3.4.1. Основанием для начала административной процедуры по выдаче заявителю разрешения на строительство либо письма об отказе в выдаче разрешения на строительство с указанием причин отказа является поступление в отдел подписанного Главой Администрации разрешения на строительство или письма об отказе в выдаче разрешения на строительство с указанием причин отказа.

3.4.2. Специалист отдела, ответственный за выдачу разрешений на строительство:

1) регистрирует разрешение на строительство или письмо об отказе в выдаче разрешения на строительство с указанием причин отказа в журнале регистрации выданных разрешений на строительство и информирует заявителя о принятом решении по телефону при условии, что в заявлении на выдачу разрешения на строительство указан контактный телефон. Максимальный срок выполнения указанного действия составляет не более **1** часа с момента поступления подписанных документов в отдел;

2) передает разрешение на строительство или письмо об отказе в выдаче разрешения на строительство в приемную Администрации для регистрации в установленном порядке в соответствии с правилами делопроизводства. Максимальный срок регистрации - **30** минут;

3) выдает заявителю один экземпляр разрешения на строительство или передает письмо об отказе в выдаче разрешения на строительство с указанием причин отказа, а также возвращает документы (подлинники), прилагаемые к заявлению, при личном обращении заявителя либо обеспечивает отправку разрешения на строительство либо письма об отказе в выдаче разрешения на строительство, а также документов (подлинников) почтой либо направляет заявителю уведомление в личный кабинет на Едином портале в случае подачи заявления на выдачу разрешения на строительство в электронном виде через Единый портал и (или) Региональный портал. Факт выдачи разрешения на строительство заявителю и возврата документов (подлинников) подтверждается подписью заявителя в журнале учета выдачи разрешений на строительство либо квитанцией о почтовом отправлении, прилагаемой ко второму экземпляру указанного разрешения.

4) информирует заявителя о необходимости в течение 10 дней со дня получения разрешения на строительство безвозмездно передать в Администрацию сведения о площади, о высоте и количестве этажей планируемого объекта капитального строительства, о сетях инженерно-технического обеспечения, один экземпляр копии результатов инженерных изысканий и по одному экземпляру копий разделов проектной документации, предусмотренных пунктами 2, 8 - 10, 11.1 части 12 статьи 48 Градостроительного кодекса Российской Федерации, или один экземпляр копии схемы планировочной организации земельного участка с обозначением места размещения объекта индивидуального жилищного строительства для размещения в информационной системе обеспечения градостроительной деятельности, указанные документы (их копии или сведения, содержащиеся в них) могут быть направлены в электронной форме;

5) в случае получения разрешения на строительство объекта капитального строительства в границах территории исторического поселения информирует заявителя о необходимости в течение **10** дней со дня получения разрешения на строительство безвозмездно передать в Администрацию предусмотренный пунктом 3 части 12 статьи 48 Градостроительного кодекса Российской Федерации раздел проектной документации объекта капитального строительства или предусмотренное пунктом 4 части 9 статьи 51 Градостроительного кодекса Российской Федерации описание внешнего облика объекта индивидуального жилищного строительства, за исключением случая, если строительство или реконструкция такого объекта планируется в соответствии с типовым архитектурным решением объекта капитального строительства²¹;

6) помещает в дело заявление о выдаче разрешения на строительство и второй экземпляр подготовленного по результатам его рассмотрения разрешения на строительство либо копию письма об отказе в выдаче разрешения на строительство с указанием причин отказа. Хранение указанных документов осуществляется в соответствии с номенклатурой дел, утвержденной Главой Администрации.

Максимальный срок выполнения действий, указанных в подпунктах 3 - 6 настоящего пункта, составляет не более **40** минут с момента обращения заявителя в отдел.

3.4.3. В случае если заявление и приложенные к нему документы поступили через

²¹ Подпункт 5 пункта 3.4.2. вступает в силу с 01.01.2017.

МФЦ, специалист, ответственный за выдачу разрешения на строительство, в срок не более 1 рабочего дня после принятия решения и регистрации его в установленном порядке направляет результат предоставления муниципальной услуги в МФЦ для дальнейшей выдачи заявителю.

3.4.4. Результатом административной процедуры, указанной в настоящем подразделе, является выдача заявителю разрешения на строительство или письма об отказе в его выдаче с указанием причин отказа.

3.4.5. Обязанности специалиста, ответственного за выдачу результата предоставления муниципальной услуги заявителю, должны быть закреплены в его должностном регламенте (должностной инструкции).

3.4.6. Процедура выдачи документов в МФЦ осуществляется в соответствии с требованиями, установленными в регламенте деятельности специалистов МФЦ, утвержденного приказом директора Смоленского областного государственного бюджетного учреждения «Многофункциональный центр предоставления государственных и муниципальных услуг населению». Срок выдачи специалистом МФЦ результата предоставления муниципальной услуги, устанавливается в порядке, предусмотренном соответствующим соглашением о взаимодействии.

3.5. Направление информации о выдаче разрешения на строительство в орган исполнительной власти Смоленской области, уполномоченный на осуществление государственного строительного надзора, и орган исполнительной власти Смоленской области, уполномоченный в сфере градостроительной деятельности

Специалист отдела, ответственный за выдачу разрешений на строительство, направляет копию указанного разрешения:

в течение **3** дней со дня выдачи разрешения на строительство в орган исполнительной власти Смоленской области, уполномоченный на осуществление государственного строительного надзора, в случае, если в отношении объекта капитального строительства в соответствии с градостроительным законодательством предусматривается осуществление государственного строительного надзора;

в течение **7** дней со дня выдачи разрешения на строительство в орган исполнительной власти Смоленской области, уполномоченный в сфере градостроительной деятельности, для размещения в информационной системе обеспечения градостроительной деятельности (с учетом положений областного закона «О перераспределении полномочий в сфере градостроительной деятельности между органами местного самоуправления муниципальных образований Смоленской области и органами государственной власти Смоленской области» представляется до 01.01.2022).

3.6. Порядок осуществления административной процедуры в электронной форме, в том числе с использованием федеральной государственной информационной системы «Единый портал государственных и муниципальных услуг (функций)», региональной государственной информационной системы «Портал государственных и муниципальных услуг (функций) Смоленской области»

3.6.1. Предоставление в установленном порядке информации заявителям и обеспечение доступа заявителей к сведениям о муниципальной услуге осуществляются путем размещения сведений о муниципальной услуге в региональной государственной информационной системе «Реестр государственных и муниципальных услуг (функций) Смоленской области» (далее также - Реестр) и региональной информационной системе «Портал государственных и муниципальных услуг (функций) Смоленской области» с последующим размещением сведений в федеральной государственной информационной системе «Единый портал государственных и муниципальных услуг (функций)».

3.6.2. Положение о федеральной государственной информационной системе «Единый портал государственных и муниципальных услуг (функций)», а также требования к Региональному portalу, порядку размещения на них сведений о муниципальных услугах, а также к перечню указанных сведений устанавливаются Правительством Российской Федерации.

3.6.3. С использованием федеральной государственной информационной системы «Единый

портал государственных и муниципальных услуг (функций)», региональной государственной информационной системы «Портал государственных и муниципальных услуг (функций) Смоленской области» заявителю предоставляется доступ к сведениям о муниципальной услуге, указанным в подразделе 1.3 раздела 1 настоящего Административного регламента.

3.6.4. Специалисты Администрации, ответственные за размещение сведений о муниципальной услуге, осуществляют размещение сведений о муниципальной услуге в Реестре в соответствии с Порядком формирования и ведения региональных государственных информационных систем «Реестр государственных и муниципальных услуг (функций) Смоленской области» и «Портал государственных и муниципальных услуг (функций) Смоленской области», утвержденным правовым актом Администрации Смоленской области.

3.6.5. Руководители и специалисты Администрации, ответственные за размещение сведений о муниципальной услуге, несут ответственность за полноту и достоверность сведений о муниципальной услуге, размещаемых в Реестре, а также за соблюдение порядка и сроков их размещения.

4. Формы контроля за исполнением настоящего Административного регламента

4.1. Порядок осуществления текущего контроля за соблюдением и исполнением ответственными должностными лицами положений настоящего Административного регламента и иных правовых актов, устанавливающих требования к предоставлению муниципальной услуги, а также принятием решений ответственными лицами

4.1.1. Текущий контроль за полнотой и качеством предоставления муниципальной услуги, соблюдением последовательности и сроков административных действий и административных процедур в ходе предоставления муниципальной услуги осуществляется должностным лицом Администрации, ответственным за организацию работы по предоставлению муниципальной услуги.

4.1.2. Текущий контроль осуществляется путем проведения проверок соблюдения положений настоящего Административного регламента, выявления и устранения нарушений прав заявителей, рассмотрения обращений заявителей и принятия по ним решений.

4.2. Порядок и периодичность осуществления плановых и внеплановых проверок полноты и качества предоставления муниципальной услуги, в том числе порядок и формы контроля за полнотой и качеством предоставления муниципальной услуги

4.2.1. Периодичность проведения проверок устанавливается Главой Администрации, проверки могут носить плановый и внеплановый характер.

4.2.2. Внеплановые проверки проводятся в случае обращения заявителя с жалобой на действия (бездействие) и решения, принятые в ходе предоставления муниципальной услуги должностными лицами, муниципальными служащими Администрации.

4.2.3. Плановые проверки за полнотой и качеством предоставления муниципальной услуги осуществляются в соответствии с графиком проведения проверок, утвержденным Главой Администрации.

4.2.4. Результаты проверки оформляются в виде справки, в которой отмечаются выявленные недостатки и предложения по их устранению.

4.2.5. По результатам проведенных проверок в случае выявления нарушений прав заявителей осуществляется привлечение виновных лиц к ответственности в соответствии с федеральным законодательством.

4.3. Ответственность муниципальных служащих Администрации, должностных лиц за решения и действия (бездействие), принимаемые (осуществляемые) ими в ходе предоставления муниципальной услуги

4.3.1. Должностные лица, муниципальные служащие Администрации и специалисты МФЦ несут персональную ответственность за соблюдение сроков и последовательности совершения

административных процедур при предоставлении муниципальной услуги. Персональная ответственность должностных лиц и муниципальных служащих Администрации закрепляется в их должностных регламентах (должностных инструкциях).

4.3.2. В случае выявления нарушений виновное лицо привлекается к ответственности в порядке, установленном федеральным законодательством и областными нормативными правовыми актами.

4.4. Положения, характеризующие требования к порядку и формам контроля за предоставлением муниципальной услуги, в том числе со стороны граждан, их объединений и организаций

Граждане, их объединения и организации вправе получать информацию о порядке предоставления муниципальной услуги, а также направлять замечания и предложения по улучшению качества и доступности предоставления муниципальной услуги.

5. Досудебный (внесудебный) порядок обжалования решений и действий (бездействия) органа, предоставляющего муниципальную услугу, а также должностных лиц, муниципальных служащих

5.1. Заявитель имеет право на обжалование действий (бездействия) и решений, принятых (осуществляемых) в ходе предоставления муниципальной услуги должностными лицами, муниципальными служащими Администрации и специалистами МФЦ, в досудебном (внесудебном) порядке.

5.2. Предмет досудебного (внесудебного) обжалования заявителем решений и действий (бездействия) органа, предоставляющего муниципальную услугу, должностного лица органа, предоставляющего муниципальную услугу, либо муниципального служащего.

Заявитель может обратиться с жалобой, в том числе в следующих случаях:

- 1) нарушения срока регистрации запроса заявителя о предоставлении муниципальной услуги;
- 2) нарушения срока предоставления муниципальной услуги;
- 3) требования у заявителя документов, не предусмотренных федеральными нормативными правовыми актами, областными нормативными правовыми актами, муниципальными правовыми актами для предоставления муниципальной услуги;
- 4) отказа в приеме документов, представление которых предусмотрено федеральными нормативными правовыми актами, областными нормативными правовыми актами, муниципальными правовыми актами для предоставления муниципальной услуги, у заявителя;
- 5) отказа в предоставлении муниципальной услуги, если основания отказа не предусмотрены федеральными законами и принятыми в соответствии с ними иными федеральными нормативными правовыми актами, областными нормативными правовыми актами, муниципальными правовыми актами;
- 6) затребования с заявителя при предоставлении муниципальной услуги платы, не предусмотренной федеральными нормативными правовыми актами, областными нормативными правовыми актами, муниципальными правовыми актами;
- 7) отказа органа, предоставляющего муниципальную услугу, должностного лица органа, предоставляющего муниципальную услугу, в исправлении допущенных опечаток и ошибок в выданных в результате предоставления муниципальной услуги документах либо нарушения установленного срока таких исправлений.

5.3. Ответ на жалобу заявителя не дается в случаях, если:

- в жалобе не указаны фамилия заявителя, направившего жалобу, или почтовый адрес, по которому должен быть направлен ответ. Если в жалобе содержатся сведения о подготавливаемом, совершаемом или совершенном противоправном деянии, а также о лице, его подготавливающем, совершающем или совершившем, жалоба подлежит направлению в государственный орган в соответствии с его компетенцией;

- текст жалобы не поддается прочтению, о чем в течение 7 дней со дня регистрации жалобы сообщается заявителю, направившему жалобу, если его фамилия и почтовый адрес поддаются прочтению.

В случае если причины, по которым ответ по существу поставленных в жалобе вопросов не мог быть дан, в последующем были устранены, заявитель вправе вновь направить жалобу в орган, предоставляющий муниципальную услугу.

Орган, предоставляющий муниципальную услугу, при получении жалобы, в которой содержатся нецензурные либо оскорбительные выражения, угрозы жизни, здоровью и имуществу должностного лица, а также членов его семьи, вправе оставить жалобу без ответа по существу поставленных в ней вопросов и сообщить заявителю, направившему жалобу, о недопустимости злоупотребления правом.

5.4. Заявитель вправе подать жалобу в письменной форме на бумажном носителе, в электронной форме в орган, предоставляющий муниципальную услугу. Жалобы на решения, принятые руководителем органа, предоставляющего муниципальную услугу, подаются в вышестоящий орган (при его наличии) либо в случае его отсутствия рассматриваются непосредственно руководителем органа, предоставляющего муниципальную услугу.

5.5. Жалоба может быть направлена по почте, с использованием информационно-телекоммуникационной сети «Интернет», официального сайта органа, предоставляющего муниципальную услугу, а также может быть принята при личном приеме заявителя.

5.6. Жалоба, поступившая в орган, предоставляющий муниципальную услугу, подлежит рассмотрению должностным лицом, наделенным полномочиями по рассмотрению жалоб, в течение **15** рабочих дней со дня ее регистрации, а в случае обжалования отказа органа, предоставляющего муниципальную услугу, должностного лица органа, предоставляющего муниципальную услугу, в приеме документов у заявителя либо в исправлении допущенных опечаток и ошибок или в случае обжалования нарушения установленного срока таких исправлений - в течение **5** рабочих дней со дня ее регистрации.

5.7. Жалоба должна содержать:

1) наименование органа, предоставляющего муниципальную услугу, должностного лица органа, предоставляющего муниципальную услугу, либо муниципального служащего, решения и действия (бездействие) которых обжалуются;

2) фамилию, имя, отчество (последнее - при наличии), сведения о месте жительства заявителя - физического лица либо наименование, сведения о месте нахождения заявителя - юридического лица, а также номер (номера) контактного телефона, адрес (адреса) электронной почты (при наличии) и почтовый адрес, по которым должен быть направлен ответ заявителю;

3) сведения об обжалуемых решениях и действиях (бездействии) органа, предоставляющего муниципальную услугу, должностного лица органа, предоставляющего муниципальную услугу, либо муниципального служащего;

4) доводы, на основании которых заявитель не согласен с решением и действием (бездействием) органа, предоставляющего муниципальную услугу, должностного лица органа, предоставляющего муниципальную услугу, либо муниципального служащего.

Заявителем могут быть представлены документы (при наличии), подтверждающие доводы заявителя, либо их копии.

5.8. По результатам рассмотрения жалобы орган, предоставляющий муниципальную услугу, принимает одно из следующих решений:

1) удовлетворяет жалобу, в том числе в форме отмены принятого решения, исправления допущенных органом, предоставляющим муниципальную услугу, опечаток и ошибок в выданных в результате предоставления муниципальной услуги документах, возврата заявителю денежных средств, взимание которых не предусмотрено федеральными нормативными правовыми актами, областными нормативными правовыми актами, муниципальными правовыми актами, а также в иных формах;

2) отказывает в удовлетворении жалобы.

5.9. Не позднее дня, следующего за днем принятия решения, заявителю в письменной форме и по желанию заявителя в электронной форме направляется мотивированный ответ о результатах рассмотрения жалобы.

5.10. Заявители вправе обжаловать решения, принятые в ходе предоставления

муниципальной услуги, действия или бездействие должностных лиц органа, предоставляющего муниципальную услугу, в судебном порядке.

Приложение № 1
к Административному регламенту
предоставления муниципальной услуги
«Выдача разрешения на строительство
при строительстве, реконструкции
объекта капитального строительства
на территории муниципального
образования «Краснинский район»
Смоленской области

Форма

Главе Администрации _____
(наименование муниципального образования
Смоленской области)

(наименование юридического лица, Ф.И.О. индивидуального предпринимателя,

гражданина, планирующего осуществить строительство, реконструкцию объекта
капитального строительства)

(ИНН)

(юридический и почтовый адрес, адрес места жительства,
адрес электронной почты)

(Ф.И.О. руководителя юридического лица, телефон)

(банковские реквизиты (наименование банка, р/с, к/с, БИК)

(реквизиты соглашения - в случае, установленном
пунктом 1.1 части 7 статьи 51 Градостроительного кодекса
Российской Федерации)

ЗАЯВЛЕНИЕ
о выдаче разрешения на строительство

Прошу выдать разрешение на строительство, реконструкцию (ненужное
зачеркнуть) _____
(наименование объекта капитального строительства

_____ в соответствии с утвержденной проектной документацией)
на земельном участке, расположенном по адресу: _____

_____ (почтовый адрес или описание места расположения земельного участка)
_____ ,

с кадастровым номером: _____
(кадастровый номер земельного участка (земельных
участков), в пределах которого (которых)

_____ расположен или планируется расположение объекта капитального строительства)

сроком на _____ месяцев.

Строительство, реконструкция (ненужное зачеркнуть) будет осуществляться
на основании правоустанавливающих документов на земельный участок:

(наименование документа, номер и дата его утверждения)

Проектная документация на строительство, реконструкцию (ненужное зачеркнуть) объекта капитального строительства разработана: _____.

(наименование проектной организации, ИНН, юридический и почтовый адрес, адрес электронной почты, Ф.И.О. руководителя, номер телефона, банковские реквизиты)

имеющей право на выполнение работ, закрепленное: _____.

(наименование документа, дата и номер его утверждения, уполномоченная организация, выдавшая документ)

в соответствии с градостроительным планом земельного участка _____.

(реквизиты документа об утверждении градостроительного плана земельного участка)

или проектом планировки и проектом межевания территории _____.

(реквизиты документа об утверждении проекта планировки и проекта межевания территории)

Проектная документация согласована в установленном порядке с заинтересованными организациями и органами архитектуры и градостроительства.

Положительное заключение экспертизы (государственной экспертизы) от _____ № _____ выдано _____.

Проектно-сметная документация утверждена от _____ № _____.
Краткая характеристика объекта капитального строительства: _____.

(общая площадь земельного участка, общая площадь объекта, количество этажей, высота объекта, строительный объем, в том числе подземной части,

мощность, производительность, протяженность и мощность в случае строительства линейного объекта, иные основные характеристики)

Дополнительно информируем: _____.
Финансирование строительства, реконструкции (ненужное зачеркнуть) будет осуществляться _____.

(банковские реквизиты организации, номер счета)

Работы будут производиться подрядным способом в соответствии с договором от _____ № _____.

(наименование организации, ИНН, юридический и почтовый адрес, Ф.И.О. руководителя, номер телефона, банковские реквизиты)

Право выполнения строительных работ закреплено: _____.

(наименование документа, дата и номер его утверждения, уполномоченная организация, выдавшая документ)

Функции заказчика (застройщика) в соответствии с договором от _____ № _____ будет осуществлять: _____.

(наименование организации, ИНН, юридический и почтовый адрес, Ф.И.О. руководителя, номер телефона, банковские реквизиты)

Строительный контроль в соответствии с договором от _____ № _____
будет осуществлять: _____

(наименование организации, ИНН, юридический и почтовый адрес, Ф.И.О.
руководителя, номер телефона, банковские реквизиты)

Право осуществления строительного контроля закреплено: _____

(наименование документа, дата и номер его утверждения, наименование
уполномоченной организации, выдавшей документ)

Обязуюсь обо всех изменениях, связанных с приведенными в настоящем
заявлении сведениями, а также об изменениях, внесенных в проектную
документацию, в течение 30 дней сообщить в Администрацию _____

(наименование муниципального образования Смоленской области)

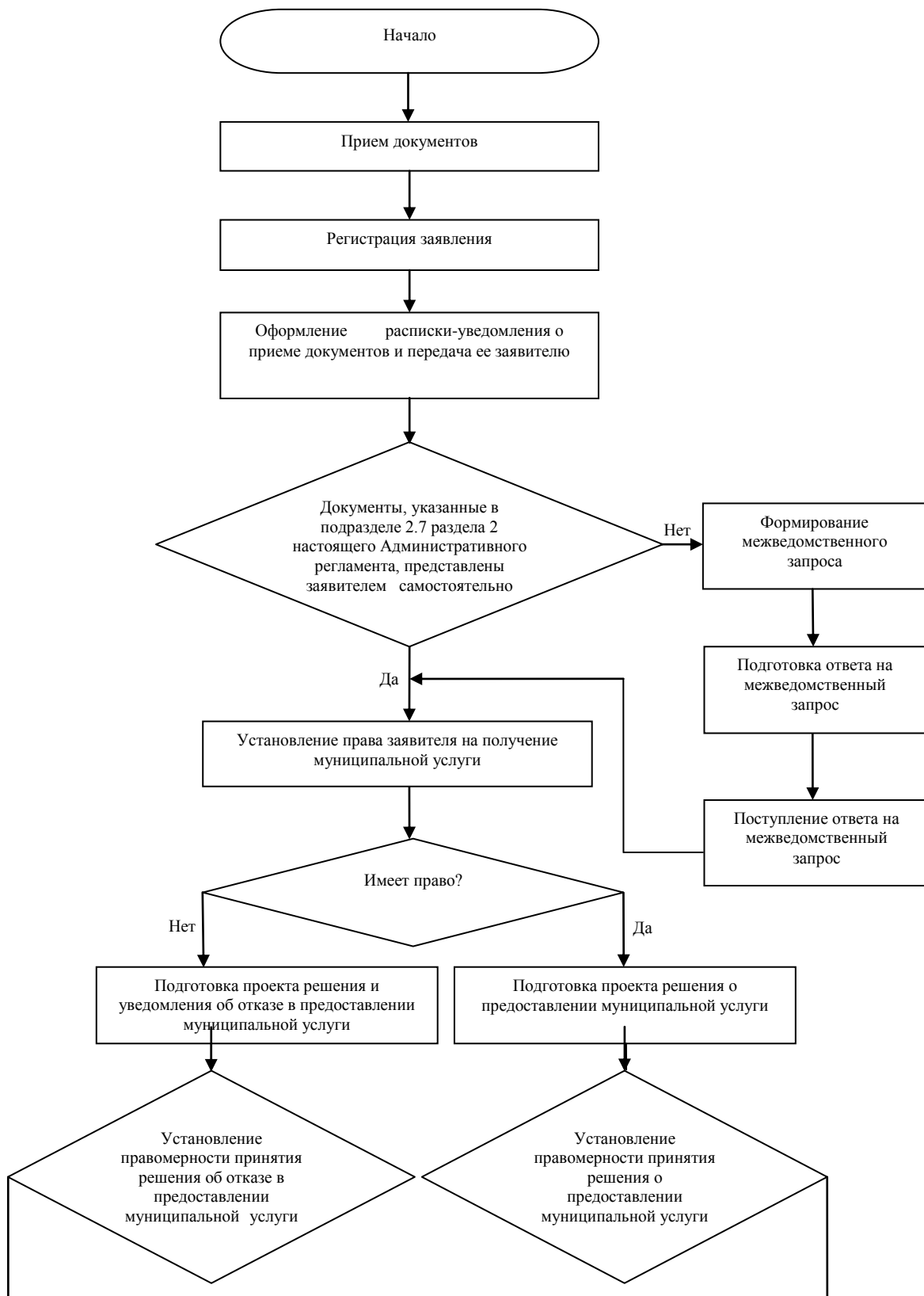
Заявитель _____
(должность) (подпись) (Ф.И.О.)

«___» _____ 20__ г. М.П.

Документы принял: _____
(должность) (подпись) (Ф.И.О.)

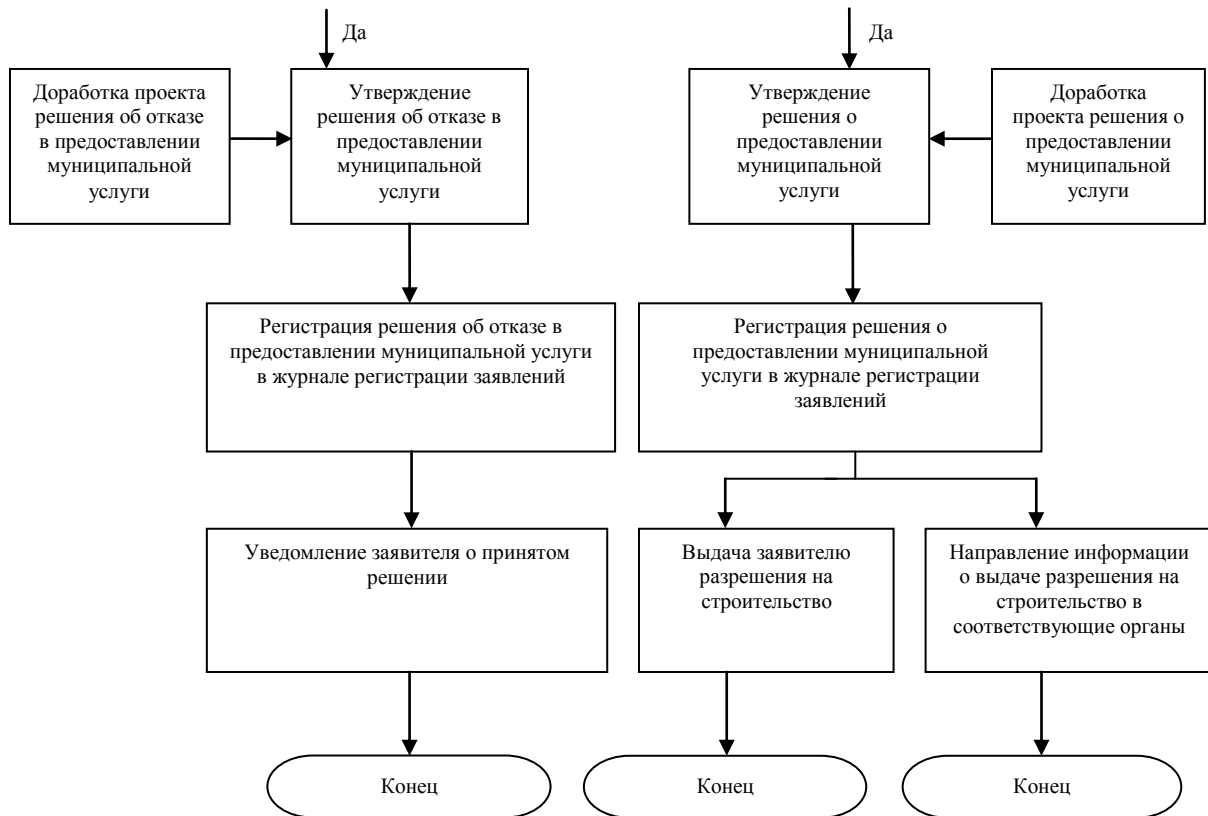
«___» _____ 20__ г.

**БЛОК-СХЕМА
ПОСЛЕДОВАТЕЛЬНОСТИ ДЕЙСТВИЙ ПРИ ПРЕДОСТАВЛЕНИИ
МУНИЦИПАЛЬНОЙ УСЛУГИ**



Нет

Нет



Отп. 1 экз. - в дело
Исп. Бутуровкина В.В.
тел.4-14-44
«__» _____

Разослать: ОЭ, архитектура, прокуратура, информ. отдел

Визы:

В.Н. Попков
З.В. Бабичева
И.А. Малихов

«__» _____
«__» _____
«__» _____